

บทที่ 2

รายละเอียดโครงการโดยสังเขป

บทที่ 2

รายละเอียดของโครงการโดยสังเขป

2.1 ที่ตั้งโครงการ

โครงการ เดอะ ซิกเนเจอร์ แอร์พอร์ต (The SIGNATURE Airport) (ซึ่งต่อไปนี้จะเรียกว่า “โครงการ”) ตั้งอยู่ที่ ถนนสนามบิน-ลพบุรีราเมศวร์ (ถนนสายหาดใหญ่-สนามบิน) ตำบลควนลัง อำเภอหาดใหญ่ จังหวัดสงขลา (ดูรูปที่ 2.1-1 ประกอบ) โดยพื้นที่โครงการ มีอาณาเขตติดต่อโดยรอบปัจจุบัน ดังนี้

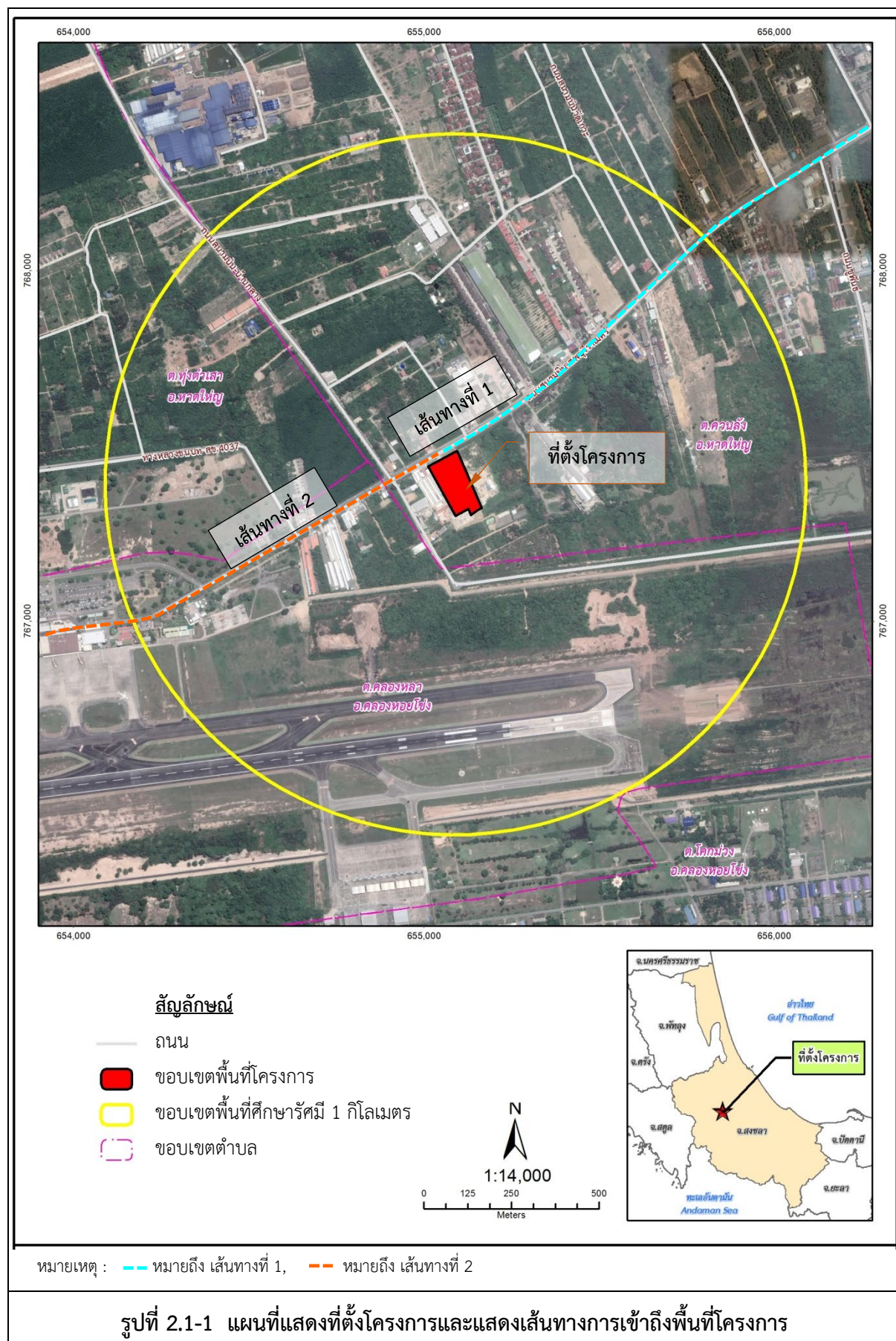
ทิศเหนือ	ติดกับ	ถนนสนามบิน-ลพบุรีราเมศวร์ (ถนนสายหาดใหญ่-สนามบิน)
ทิศใต้	ติดกับ	ที่ว่าง
ทิศตะวันออก	ติดกับ	ที่ว่าง
ทิศตะวันตก	ติดกับ	สถานประกอบการ 2 Car

2.2 ประเภทและขนาดของโครงการ

ลักษณะโครงการจัดเป็นอาคารโรงแรมตามกฎหมายว่าด้วยโรงแรม มีจำนวนห้องพักโรงแรมรวมทั้งสิ้น 150 ห้อง มีขนาดพื้นที่โครงการ 9-1-97.3 ไร่ (หรือประมาณ 15,189.20 ตารางเมตร) โดยภายในโครงการ ประกอบด้วย

- อาคารร้านอาหาร ขนาดความสูง 3 ชั้น (อาคาร A) จำนวน 1 อาคาร
- อาคารโรงแรม ขนาดความสูง 3 ชั้น (อาคาร B) มีจำนวนห้องพัก 58 ห้อง จำนวน 1 อาคาร
- อาคารพาณิชยกรรม ขนาดความสูง 2 ชั้น (อาคาร C) จำนวน 1 อาคาร
- อาคารโรงแรม ขนาดความสูง 7 ชั้น (อาคาร D) มีจำนวนห้องพัก 92 ห้อง จำนวน 1 อาคาร
- อาคารห้องประชุม ขนาดความสูง 2 ชั้น (อาคาร E) จำนวน 1 อาคาร

อีกทั้ง ส่วนบริการต่างๆ เช่น ห้องออกกำลังกาย ห้องประชุม ห้องอาหาร และสระว่ายน้ำ พร้อมด้วยพื้นที่สีเขียว และสาธารณูปโภคต่างๆ



2.3 การจัดการในระยะก่อสร้าง

2.3.1 แผนงานการก่อสร้าง

การก่อสร้างโครงการจะใช้ระยะเวลาประมาณ 12 เดือน โดยมีขั้นตอนการดำเนินการก่อสร้างหลักๆ ได้แก่ งานปรับพื้นที่และทำฐานราก งานโครงสร้างอาคารและงานสถาปัตยกรรม งานระบบสาธารณูปโภค งานตกแต่งภายใน ภายนอก และงานเก็บทำความสะอาด

2.3.2 คนงานก่อสร้างและที่พัก

คาดว่าในการก่อสร้างโครงการจะใช้คนงานจำนวนสูงสุดประมาณ 100 คน คนงานทั้งหมดจะพักอาศัยอยู่นอกโครงการ ซึ่งจะมีรถบริการรับ-ส่งคนงาน โดยโครงการจะกำหนดให้ผู้รับเหมาก่อสร้างบ้านพักคนงาน ตามมาตรฐานและแบบก่อสร้างอาคารชั่วคราวสำหรับคนงานของวิศวกรรมสถานแห่งประเทศไทยในพระบรมราชูปถัมภ์ ทั้งนี้ อาจจะมีการเปลี่ยนแปลงตามความเหมาะสมของสภาพพื้นที่ที่จะเป็นบ้านพักคนงาน สำหรับในพื้นที่ก่อสร้างโครงการจะจัดให้มีระบบสาธารณูปโภคสำหรับคนงานอย่างเพียงพอ

2.3.3 ระบบสาธารณูปโภคในช่วงก่อสร้าง

1) **น้ำใช้** แหล่งน้ำใช้ในระยะก่อสร้างโครงการจะขอรับบริการน้ำประปาชั่วคราวจากการประปาส่วนภูมิภาคสาขาหาดใหญ่ (ชั้นพิเศษ) โดยน้ำใช้ในช่วงก่อสร้างแบ่งเป็น น้ำใช้เพื่อการอุปโภคและบริโภคของคนงานก่อสร้าง ประมาณ 10 ลูกบาศก์เมตร/วัน และน้ำใช้เพื่อการก่อสร้าง ประมาณ 5 ลูกบาศก์เมตร/วัน รวมน้ำใช้ช่วงก่อสร้างประมาณ 15 ลูกบาศก์เมตร/วัน

2) **การบำบัดน้ำเสีย** น้ำเสียที่เกิดขึ้นในช่วงก่อสร้าง แบ่งเป็น 2 ส่วน คือ น้ำเสียบริเวณพื้นที่ก่อสร้างโครงการและบริเวณบ้านพักคนงานก่อสร้าง ดังนี้

(1) บริเวณพื้นที่ก่อสร้างโครงการ

ระบบบำบัดน้ำเสียคนงานในพื้นที่ก่อสร้าง มีปริมาณน้ำเสีย 10 ลูกบาศก์เมตร/วัน (คิดจากร้อยละ 100 ของปริมาณน้ำใช้อุปโภค-บริโภคของคนงานก่อสร้าง) ทั้งนี้ จะไม่นำน้ำใช้ในส่วนของการก่อสร้างมาคิดรวม เนื่องจากส่วนใหญ่จะหมดไปกับขั้นตอนการก่อสร้าง ส่วนที่เหลือจะมีปริมาณเล็กน้อย ซึ่งจะซึมลงดินและแห้งไปเองตามธรรมชาติ โดยแบ่งออกเป็นน้ำเสียจากการอุปโภคทั่วไป เท่ากับ 8 ลูกบาศก์เมตร/วัน ส่วนน้ำเสียจากส้วมของคนงานก่อสร้าง มีปริมาณ 2 ลูกบาศก์เมตร/วัน (20 ลิตร/คน/วัน กรมควบคุมมลพิษ, 2537) ซึ่งโครงการจัดให้มีห้องส้วมคนงาน 4 ห้อง โดยโครงการจะติดตั้งถังบำบัดน้ำเสียสำเร็จรูปแบบกระโถน-ไร้อากาศ ความจุรวม 15 ลูกบาศก์เมตร โครงการจะระบายน้ำทิ้งที่ผ่านการบำบัดแล้วลงสู่ท่อระบายน้ำสาธารณะด้านหน้าโครงการต่อไป โดยกำหนดให้มีการสูบตะกอน ออกจากบ่อเกรอะเป็นประจำทุกๆ 6 เดือน หรือจนกว่าจะทำการก่อสร้างแล้วเสร็จ

(2) บริเวณบ้านพักคนงานก่อสร้าง

น้ำเสียจากคนงานก่อสร้างประมาณ 7.84 ลูกบาศก์เมตร/วัน (ร้อยละ 80 ของปริมาณน้ำใช้บริเวณบ้านพักคนงานก่อสร้าง) น้ำเสียจากห้องน้ำห้องส้วม และการชำระล้างร่างกาย การบำบัดน้ำเสียแบ่งออกเป็น 2 ส่วน คือ

(2.1) น้ำเสียโสโครกประมาณ 2.20 ลูกบาศก์เมตร/วัน (คิดที่ร้อยละ 28 ของปริมาณน้ำเสียทั้งหมด) โครงการจัดให้มีห้องส้วมภายในพื้นที่บ้านพักคนงานก่อสร้าง จำนวน 10 ห้อง น้ำเสียโสโครกจากห้องส้วมจะถูกบำบัดโดยจะติดตั้งถังบำบัดน้ำเสียสำเร็จรูปแบบเกราะกรอง-ไร้อากาศ ความจุรวม 15 ลูกบาศก์เมตรในพื้นที่ที่พักคนงาน ซึ่งเพียงพอที่จะรองรับน้ำเสียที่จะเกิดขึ้น

(2.2) น้ำเสียจากการชำระล้าง ประมาณ 5.64 ลูกบาศก์เมตร/วัน (คิดที่ร้อยละ 72 ของปริมาณน้ำเสียทั้งหมด) โครงการจะรวบรวมลงสู่รางระบายน้ำชั่วคราว ก่อนปล่อยให้ไหลลงสู่บ่อพักตะกอนดินเพื่อทำการตกตะกอนก่อนที่จะระบายลงสู่ท่อระบายน้ำสาธารณะต่อไป น้ำบางส่วนที่ไหลตามรางระบายน้ำชั่วคราวจะซึมผ่านดิน และแห้งไปตามธรรมชาติ ณ จุดชำระล้าง

3) การระบายน้ำ การก่อสร้างโครงการกรณีที่ฝนตก โครงการจะควบคุมการระบายน้ำโดยจะทำร่องระบายน้ำรอบพื้นที่โครงการแต่ละส่วน รวบรวมน้ำเข้าสู่บ่อพัก เพื่อให้เกิดการตกตะกอนดินและจะสูบผ่านท่อขนาดเส้นผ่านศูนย์กลาง 4 นิ้ว เพื่อระบายน้ำออกสู่ท่อระบายน้ำหน้าโครงการต่อไป

4) การจัดการมูลฝอย มูลฝอยที่เกิดขึ้นจากการก่อสร้างส่วนใหญ่จะเป็นประเภทเศษหิน เศษปูน เศษไม้ และเศษวัสดุก่อสร้าง ซึ่งมูลฝอยเหล่านั้นมีอัตราการเกิดต่อวันไม่มากนักมูลฝอยบางส่วนจะถูกนำกลับไปใช้ประโยชน์ใหม่ เช่น ไม้แบบ ส่วนมูลฝอยที่ใช้ประโยชน์ไม่ได้ผู้รับเหมาจะนำไปปรับถมพื้นที่ภายนอกโครงการ โดยเศษวัสดุจากการก่อสร้างจะถูกนำมากองรวมกันไว้บริเวณพื้นที่ก่อสร้างและจำหน่ายให้แก่ผู้รับซื้อเพื่อนำกลับไปใช้ประโยชน์ใหม่ต่อไป

5) การใช้ไฟฟ้า ในระหว่างการก่อสร้าง โครงการจะติดต่อประสานงานเพื่อขอรับบริการไฟฟ้าจากการไฟฟ้าส่วนภูมิภาคอำเภอหาดใหญ่

6) การจราจร ทางเข้า-ออกโครงการในระยะก่อสร้างจะเชื่อมต่อกับถนนสนามบิน-ลพบุรีราเมศวร์ (ถนนสายหาดใหญ่-สนามบิน) เขตทางกว้าง 40 เมตรบริเวณด้านหน้าโครงการ โดยในเบื้องต้นจะกำหนดให้ทำการบรรทุกขนส่งเข้า-ออก โครงการในช่วงเวลา 09.00-15.00 น. เพื่อหลีกเลี่ยงชั่วโมงเร่งด่วน